



NUANCE

ScanSoft Imaging Solutions



SCANSOFT®

PaperPort® 11

Руководство «Приступая к работе»

ЮРИДИЧЕСКИЕ УВЕДОМЛЕНИЯ

© Nuance Communications, Inc., 2006. Все права защищены. По отношению к данному документу полностью и частично запрещены воспроизведение, передача, переписывание, сохранение в информационно-поисковой системе, перевод на любой язык или язык программирования в любой форме и любыми электронными, механическими, магнитными, оптическими, химическими, ручными или иными средствами без предварительного письменного разрешения Nuance Communications, Inc., 1 Wayside Road, Burlington, Massachusetts 01803-4609, USA Отпечатано в США и Ирландии. Программное обеспечение, описанное в этой книге, предоставляется по лицензии, поэтому его можно использовать или копировать только в соответствии с условиями лицензии.

ВАЖНОЕ УВЕДОМЛЕНИЕ

Nuance Communications, Inc. предоставляет этот документ «как есть», без каких-либо гарантий, выраженных явно или подразумеваемых, включая, но не ограничиваясь подразумеваемыми гарантиями пригодности для продажи или соответствия определенным целям. В некоторых областях не разрешен отказ от выраженных явно или подразумеваемых гарантий при определенных сделках, поэтому данное положение, возможно, к вам не относится. Nuance оставляет за собой право на периодическое обновление и изменение данного документа без уведомления.

ТОВАРНЫЕ ЗНАКИ И СПИСОК РАЗРАБОТЧИКОВ

Nuance, логотип *Nuance*, *All-in-One Search*, *DesktopDelivery*, *FormTyper*, *OmniPage*, *PaperPort*, *Productivity Without Boundaries*, *ScanDirect*, *ScanSoft* и *SET* являются зарегистрированными товарными знаками Nuance Communications, Inc. или ее филиалов в США и / или в других странах. Microsoft, Excel, MSN, Outlook, PowerPoint и Windows являются зарегистрированными товарными знаками корпорации Microsoft в США и / или в других странах. Intel и Pentium являются зарегистрированными товарными знаками корпорации Intel или ее филиалов в США и / или в других странах. Adobe, Acrobat и Photoshop являются зарегистрированными товарными знаками Adobe Systems Incorporated в США и / или в других странах. ISIS является зарегистрированным товарным знаком корпорации Captiva Software в США. Google является товарным знаком Google, Inc. WordPerfect является зарегистрированным товарным знаком корпорации Corel и / или ее филиалов в Канаде, США и / или в других странах. Эмблема Verity является зарегистрированным товарным знаком Verity, Inc. в США и / или в других странах. Все остальные упоминаемые в этом документе товарные знаки являются собственностью их владельцев.

Outside In[®] Viewer Technology © Word for Word[®], 1992—1999, © Stellent Chicago, Inc., 1998. Все права защищены. Этот продукт разработан с помощью программного обеспечения Kakadu. Это программное обеспечение частично основывается на работе независимой группы JPEG. Это программное обеспечение частично основывается на работе Colosseum Builders, Inc. Zlib © Jean-loup Gailly and Mark Adler, 1995—1998.

Nuance Communications, Inc.

1 Wayside Road
Burlington, Massachusetts 01803-4609, U.S.A.

Nuance Communications International BVBA

Guldensporenpark 32, Building D, BE-9820 Merelbeke, Belgium

Руководство «Присутняя к работе с PaperPort II»

Декабрь, 2006

СОДЕРЖАНИЕ

Добро пожаловать в программу PaperPort	5
Установка и активизация программы PaperPort	5
Регистрация	6
Знакомство с программой PaperPort	6
Техническая поддержка	7
Что нового в PaperPort 11?	8
Знакомство с программой PaperPort	12
Рабочий стол PaperPort	12
Элементы PaperPort	13
Панель «Папки»	14
Миниатюры элементов PaperPort	14
Миниатюры страниц PaperPort	16
Рабочий стол из двух частей	17
Окно режима просмотра страниц	18
Настраиваемые панели инструментов	19
Получение элементов	19
Сканирование на рабочий стол PaperPort	20
Настройка сканера с помощью PaperPort	21
Использование профилей сканирования	22
Печать в программу PaperPort	23
Захват веб-страниц	23
Добавление папок PaperPort	24
Использование программы DesktopDelivery	25
Импорт изображений с камеры	26
Исправление изображений	26
Инструменты улучшения сканирования	27
Редактирование нескольких изображений	31
Примечания к страницам	31
Инструменты примечаний	32

Защита элементов	34
Размещение элементов в папках	34
Добавление атрибутов поиска в элементы	36
Поиск элементов	37
Поиск элементов по их свойствам	37
Поиск слова в элементе	38
Включение элементов в указатель поиска All-in-One	39
Использование панели поиска All-in-One	40
Использование PDF с возможностью поиска	40
Планирование задач формирования указателя	41
Совместное использование файлов	41
Отправка элементов в другие программы	42
Использование OmniPage совместно с PaperPort	43
Пользовательская настройка панели отправки	44
Настройка параметров отправки	45
Преобразование элементов	46
Преобразование элементов в форматы изображений	46
Компоновка документов	46
Преобразование изображений в текст	47
Заполнение отсканированных форм	48
Создание документов PDF	49
Как начать создание PDF	49
Разновидности PDF	49
Как вызвать справку	50
Использование программы ScanDirect	51
Удаление PaperPort	52

Добро пожаловать в программу PaperPort

Добро пожаловать в руководство «Приступая к работе со ScanSoft® PaperPort®».

PaperPort обеспечивает простой путь для превращения бумажных документов в упорядоченные цифровые. Любой пользователь в офисе может быстро находить их и использовать. PaperPort работает со сканерами, многофункциональными принтерами и сетевыми цифровыми копировальными устройствами, позволяющими преобразовать бумажные документы в цифровые. Кроме того, программа помогает управлять ими вместе с другими электронными документами с помощью удобной и простой в использовании файловой системы документов.

Крупные и четкие эскизы PaperPort позволяют визуально организовывать, искать и использовать отсканированные документы, включая файлы приложения Word, электронные таблицы, PDF-файлы и даже цифровые фотографии. Благодаря инструментам улучшения сканирования PaperPort отсканированные документы отлично выглядят, а инструменты примечаний позволяют добавлять заметки и выделения к любому отсканированному изображению.



Установка и активизация программы PaperPort

Программу PaperPort можно устанавливать с компакт-диска или с веб-страницы.

Программа установки PaperPort предоставляет простые пошаговые инструкции. Для установки программного обеспечения следуйте инструкциям на каждом экране.

Для установки и удаления необходимы права администратора. Для активизации и отключения необходим веб-доступ. По завершении установки предлагается активизировать продукт. Введите серийный номер. При этом нет необходимости во взаимодействии с пользователем и персональная информация не передается.

Если не активизировать продукт во время установки, активизация будет предлагаться при каждом запуске программы. Без активизации программа PaperPort 11.0 запускается только пять раз.

Регистрация

Регистрация позволяет полностью использовать поддержку продукта Nuance® и получать уведомления об обновлениях продукта.

По завершении установки программы PaperPort предлагается зарегистрироваться в интерактивном режиме. Обновить регистрационные данные можно на веб-сайте Nuance по адресу <http://www.nuance.com>.

Знакомство с программой PaperPort

Данное руководство содержит информацию о программе PaperPort. В нем объясняется, каким образом PaperPort может помочь в управлении информацией. Дополнительную информацию об использовании программы PaperPort см. в интерактивной справке, информацию о версии и на веб-сайте Nuance.

Использование данного руководства

Это руководство написана для пользователя, знакомого со средой Microsoft® Windows®. Подробную информацию о работе с диалоговыми окнами, командами меню, полосами прокрутки, контекстными меню, перетаскиванию и т. д. см. в руководстве к операционной системе Windows.



Использование интерактивной справки

Интерактивная справка PaperPort содержит подробную информацию о возможностях, настройках и процедурах. Доступ к справке в программе PaperPort возможен из меню «Справка».

С помощью меню «Справка» в PaperPort можно получить доступ к дополнительной технической поддержке, включающей в себя технические примечания, часто задаваемые вопросы, обновления программного обеспечения и многое другое.

Использование информации о версии

Информация о версии PaperPort содержит важные сведения об этой версии программы. Этот документ находится на установочном компакт-диске, в меню «Справка» программы PaperPort, а также на рабочем столе PaperPort в виде документа-образца.

Техническая поддержка

Nuance предлагает варианты бесплатной и платной технической поддержки, целью которой является удовлетворение все индивидуальных запросов. Наши службы предлагают техническую поддержку по телефону и по электронной почте. Кроме того, можно самостоятельно обращаться к нашей базе знаний.

Для получения сведений о политике поддержки, региональных представителях и обновлениях продукта посетите веб-сайт <http://www.nuance.com>. Прежде чем обращаться в Nuance, обязательно прочтите руководство пользователя и ознакомьтесь с информацией о версии.

Минимальные системные требования

процессор Intel® Pentium® и выше;

Microsoft Windows 2000 SP4 или более поздней версии, Windows XP SP2 или более поздней версии;

браузер Microsoft Internet Explorer 5.5 или более поздней версии;

128 Мб оперативной памяти (ОЗУ) и выше (рекомендуется 256 Мб);

250 Мб свободного места на диске для файлов приложения и 5 Мб свободного места на диске для временных файлов во время установки;

монитор SVGA с 256 цветами (рекомендуется 16-битный цвет — High Color в Windows 2000 и Medium Color в XP) и разрешение 800 x 600 пикселей;

Windows-совместимый манипулятор;

привод CD-ROM для установки с компакт-диска;

веб-соединение (с помощью IE 5.5 или более поздней версии) для активизации и веб-обновления.



Производительность и быстродействие повышаются, если частота процессора, размер оперативной памяти и доступного места на диске компьютера превышают минимальные требования. Это особенно заметно при обработке очень больших файлов изображений и PDF-файлов.

Что нового в PaperPort 11?

PaperPort 11 включает в себя ряд новых полезных функций, которые предназначены для управления документами.

Беспрецедентная производительность

Ускоренный запуск, быстрый переход по папкам, повышенная емкость папок и ускоренное отображение папок на рабочем столе PaperPort и в окне режима просмотра страниц.

Повышенная точность распознавания текста

PaperPort 11 обеспечивает более точное преобразование в текст для отсканированных документов и документов PDF, в том числе и документов с низким разрешением.

Инструкции

При первом запуске программы предлагается ряд иллюстрированных минируководств, демонстрирующих типовые задачи и процессы и обеспечивающих быстрый доступ к программным областям и соответствующим разделам Справки. После отключения инструкции можно снова включить в меню «Справка».

Усовершенствованный выбор сканера

Выбор сканера производится на панели «Сканировать». Не нужно запускать мастер настройки сканера.

Запуск сканирования непосредственно с кнопок сканера

Используйте кнопки устройства для сканирования непосредственно в программу PaperPort. Назначайте события PaperPort кнопкам сканера для получения соответствующих функциональных возможностей.

Подробную информацию см. в инструкциях в разделе «Сканирование документов».

Профили сканирования

Используя профили сканирования PaperPort, можно без труда сканировать документы и изображения различных типов. Профили оптимизированы для решения наиболее распространенных задач: сканирование черно-белых, цветных документов, документов с оттенками серого и цветных фотографий.

Помощник захвата

Более точное управление многостраничным сканированием с помощью встроенного помощника захвата. В программе PaperPort Professional 11 предоставляется самый широкий диапазон функций.

Заметки к папке

Используйте заметки к папке, если хотите автоматически добавлять одну и ту же тему, одного и того же автора или одни и те же ключевые слова ко всем элементам PDF и MAX, поступающим в определенную папку в результате сканирования или с помощью программы DesktopDelivery™. Ввод ключевых слов и тем облегчает дальнейший поиск элементов.

Настраиваемые панели инструментов

Теперь можно более удобно настраивать рабочую область PaperPort с помощью перемещения и фиксирования панелей инструментов, а также настройки отображаемых значков.

Новые инструменты улучшения сканирования

Новые инструменты улучшения сканирования SET™ предоставляют дополнительные возможности управления качеством изображений: можно задать точки белого и черного для автоматического улучшения или удалить нежелательные, написанные от руки примечания или тени с края отсканированных элементов.

PaperPort Watson

Новая утилита интеллектуального поиска, объединяющая лучшее из поиска All-in-One™ программы PaperPort с другими известными поисковыми машинами, в том числе утилитами Google® и MSN® Desktop Search.

Более высокая степень интеграции с другими продуктами Nuance



- Если в системе установлена программа ScanSoft® OmniPage®, то программа PaperPort тесно взаимодействует с этой программой. Предоставляются самые современные технологии распознавания страниц с текстом и обеспечивается создание PDF высокого уровня, в том числе файлов PDF с возможностью поиска.



- Программа PaperPort Professional 11 поставляется совместно со встроенной программой PDF Create!, что позволяет создавать файлы PDF меньшего размера с текстовым содержанием, а также быстро и без труда из множества исходных документов компоновать файлы PDF.



PROFESSIONAL

Следующие дополнительные возможности доступны только в программе PaperPort Professional 11:

Профили сканирования без ограничений

Можно свободно создавать и настраивать новые профили сканирования, а также удалять ненужные профили сканирования.

Профессиональный помощник захвата

Профессиональный помощник захвата: помощник захвата отображает миниатюры страниц в отсканированном виде. После завершения сканирования можно изменять порядок страниц, поворачивать их или добавлять пустые страницы в качестве разделителей. Затем для элементов можно указывать тему, автора и ключевые слова.

Высокий уровень сжатия в формате PDF-MRC

Теперь можно создавать сканированные цветные или с оттенками серого файлы PDF, которые до 8 раз меньше обычных сканированных документов.

PDF с возможностью поиска

Если в системе установлены программы OmniPage и PaperPort Professional, можно создавать файлы изображений PDF с возможностью поиска. Текстовое содержимое таких PDF можно индексировать, искать и извлекать.

Программа PaperPort также поставляется в специальных выпусках определенных производителей сканеров и других посредников. Набор возможностей, установленных в данных выпусках, может меняться в зависимости от требований производителя.

Знакомство с программой PaperPort

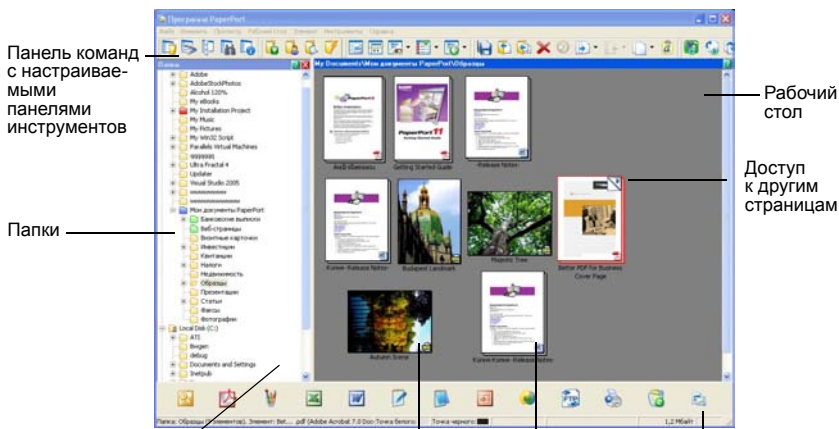
В этом разделе содержится описание различных компонентов программы PaperPort. Подробную информацию см. в справочной системе программы PaperPort.

Инструкции PaperPort

Инструкции отображаются при первом запуске программы. Они представляют собой ряд минируководств, предназначенных для быстрого начала работы, и содержат краткий обзор ключевых программных областей, например сканирования, поиска, компоновки документов и т. д.

Рабочий стол PaperPort

При первом запуске программы на рабочем столе PaperPort отображается область папок. В ней показаны документы и инструменты, которые можно использовать для работы с ними. PaperPort предоставляет все инструменты, необходимые для организации, поиска и использования документов и изображений.



На панели функций могут находиться:

- папки (меню «Вид»);
- миниатюры страниц (меню «Вид»);
- свойства элемента (меню «Вид»);
- панель «Сканировать или получить фотографию» (меню «Файл»);
- поиск All-in-One (меню «Сервис»).

Миниатюра изображения

Миниатюра текстового элемента

Панель отправки

Элементы PaperPort

Документы и фотографии, получаемые в программе PaperPort, называются элементами. Существует два типа элементов: изображения и текстовые элементы.

Изображения — это сканированные документы, фотографии, а также цифровые элементы в формате изображений, например PDF, JPEG, TIFF или изображение PaperPort (.max).

Изображения можно создавать на основе документов, фотографий, рисунков или других элементов, которые копируются, сканируются или переносятся на рабочий стол PaperPort.

Текстовые элементы — это документы, содержащие текст, который можно изменять, например файлы Word (.doc), HTML и Excel. Они создаются в текстовых редакторах и других текстовых приложениях.

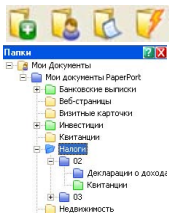
В программе PaperPort можно использовать любой тип файла PDF (изображение PDF, PDF с возможностью поиска, а также текст и графика в формате PDF — обычный PDF). Программа PaperPort различает элементы PDF, содержащие только изображения, и элементы PDF, не содержащие изображения. Для улучшения качества элементов PDF, содержащих только изображения, можно использовать инструменты улучшения сканирования.

Не выходя из программы PaperPort, можно отправить элемент в другую программу. Просто перетащите элемент на значок ссылки на панели отправки в нижней части рабочего стола. Программа PaperPort поддерживает самые различные программы, такие как текстовые редакторы, редакторы электронных таблиц, программы отправки факсов, почтовые клиенты, графические пакеты, программы оптического распознавания текста (OCR) и интерактивные службы.

Программа PaperPort содержит папку «Мои документы PaperPort». В ней находится ряд типовых элементов, которые можно хранить на рабочем столе PaperPort.

Кроме того, можно использовать программу PaperPort для просмотра элементов, созданных в других программах, установленных на компьютере. Для этого скопируйте или переместите файл документа или фотографию в папку PaperPort.

Панель «Папки»



Панель «Папки» является иерархическим представлением папок PaperPort, которое напоминает проводник Windows. Для быстрого доступа к командам используйте инструменты папок.

Программа PaperPort создает папку PaperPort «**Мои документы PaperPort**» в папке «**Мои документы**». Для каждого пользователя системы создается своя папка «**Мои документы PaperPort**».

Папка «Мои документы PaperPort» содержит несколько подпапок, имена которых, например «Статьи», «Визитные карточки», «Фотографии» и «Квитанции», соответствуют разным способам организации элементов в программе PaperPort.

В папке «Образцы» хранятся образцы документов и фотографий, помогающие приступить к работе с программой PaperPort.

Папку «Мои документы PaperPort» необязательно использовать для хранения своих элементов PaperPort. В список папок программы PaperPort можно добавить другие локальные и сетевые папки. Также можно удалить папку «Мои документы PaperPort», но в структуре PaperPort должна быть хотя бы одна папка.



Для того чтобы отобразить или скрыть панель папок, на панели команд нажмите на кнопку «Папки». Если рабочий стол разделен, панели папок можно отображать для каждой рабочей области.

Миниатюры элементов PaperPort



В программе PaperPort существует два типа миниатюр: миниатюра элемента и миниатюра страницы. Каждая миниатюра элемента является небольшим графическим представлением документа или фотографии. Миниатюры страниц показывают страницы изображений и файлов PDF на панели миниатюр страниц как на рабочем столе PaperPort, так и в программе PageViewer.




Одним из быстрых способов нахождения элементов PaperPort является их визуальный поиск с помощью миниатюр элементов на рабочем столе PaperPort. Миниатюры позволяют просматривать содержимое документа, не открывая его. Кроме того, миниатюры позволяют пролистывать страницы, не открывая документ.

В программе PaperPort отображаются крупные понятные миниатюры всех документов и фотографий, включая файлы следующих типов:

- отсканированные страницы и фотографии;
- фотографии с цифровой камеры;
- файлы изображений таких форматов, как BMP, TIFF, JPEG, GIF и MAX;
- документы Microsoft Word, PowerPoint®, Excel®, Word Perfect™ и другие документы, созданные в распространенных программах;
- документы PDF;
- изображения PDF;
- HTML-документы.

Каждая миниатюра элемента отображается со значком программы, в которой был создан этот элемент или с которой он связан в настоящий момент. Это облегчает просмотр и поиск элементов разных типов.

Чтобы просмотреть атрибуты изображения, щелкните по миниатюре.

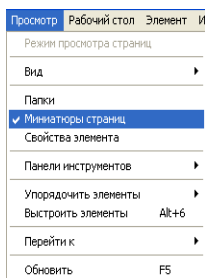
Небольшой значок  означает, что для элемента задан атрибут «Только для чтения». Небольшой значок  означает, что изображение содержит примечания. Для многостраничных изображений отображается , что позволяет пролистывать страницы, не открывая панель «Миниатюры страниц».

Чтобы начать работать с элементом, необходимо сначала выбрать его миниатюру на рабочем столе PaperPort. Вокруг элемента появится красная рамка. При работе с миниатюрами элементов можно:

- перетащить миниатюру, чтобы изменить ее положение на рабочем столе PaperPort;
- перетащить миниатюру в папку для перемещения элемента в эту папку;
- перетащить миниатюру в другую открытую рабочую область для перемещения элемента в эту открытую папку;

- дважды щелкнуть по миниатюре для просмотра элемента;
- удерживая клавишу **Ctrl**, дважды щелкнуть по миниатюре, чтобы открыть элемент в исходной программе;
- с помощью правой кнопки мыши отобразить контекстное меню миниатюры элемента;
- перетащить миниатюру на панель отправки, чтобы отправить копию элемента в другую программу.

С помощью миниатюр на рабочем столе PaperPort можно также объединять отдельные изображения PaperPort или PDF в многостраничные элементы. Эта функция удобна в качестве организационного инструмента, если используется сканер, который может сканировать страницы только в виде отдельных элементов.



Миниатюры страниц PaperPort

На панели «Миниатюры страниц» на рабочем столе PaperPort и в программе PageViewer отображаются миниатюры многостраничных изображений. Выберите многостраничный элемент, а затем нажмите на кнопку **«Миниатюры страниц»** или воспользуйтесь меню «Вид». Операции на уровне страницы можно выполнить, не открывая файлы. Перечисленные ниже три элемента доступны для всех файлов изображений. Остальные доступны

только для файлов PDF (как на рабочем столе PaperPort, так и в программе PageViewer) и файлов MAX (только на рабочем столе). Можно выполнять следующие действия:

- увеличивать или уменьшать размер миниатюры;
- копировать или перемещать выбранные страницы в рабочую область в виде отдельных файлов PDF;
- копировать или перемещать страницы между документами, открытыми на различных панелях;
- копировать, вставлять, вырезать, удалять страницы и изменять их порядок;

- вставлять новые страницы в определенное место документа;
- добавлять новые страницы в конец документа.



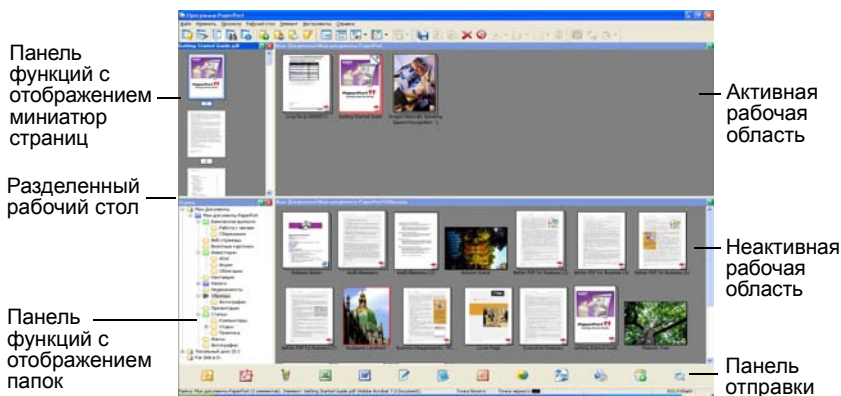
Просмотр миниатюр страниц защищенного PDF возможен только после ввода пароля.



Рабочий стол из двух частей

При первом запуске программы PaperPort Professional 11 рабочий стол отображается разделенным на две рабочие области, верхнюю и нижнюю. Это позволяет удобнее и эффективнее распределять документы в папках. Изменить обзор можно с помощью контекстного меню активной рабочей области или с помощью кнопки **«Режимы просмотра»**. При работе с многостраничными документами в функциональной области можно просматривать миниатюры страниц, не открывая документ. В функциональной области также можно просматривать папки или свойства выбранного элемента. Для того чтобы убрать разделение стола, откройте меню **«Рабочий стол»** и снимите флажок **«Разделить рабочий стол»** или щелкните по одноименному значку.

Рабочую область можно добавить в закладки командой **«Избранное»** в меню **«Рабочий стол»**. Для того чтобы упорядочить закладки, используйте команду **«Упорядочить избранное»**. Закладки позволяют открыть часто используемую рабочую область одним щелчком мыши.

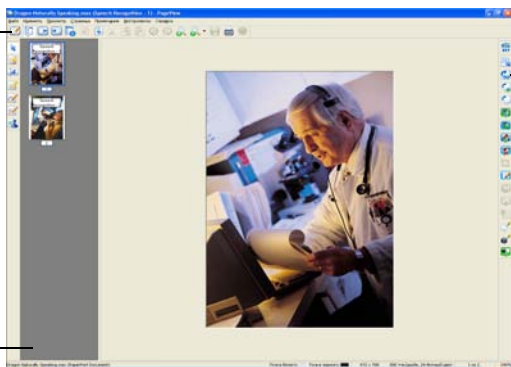


Окно режима просмотра страниц

Для просмотра элемента в окне режима просмотра страниц дважды щелкните по миниатюре элемента на рабочем столе, выберите «Вид» в контекстном меню или выберите элемент и на панели команд нажмите на кнопку «Страница».

Окно режима просмотра страниц позволяет подробнее рассмотреть элементы с целью их исправления или добавления примечания. Также для удобства чтения можно увеличить или уменьшить масштаб изображения. Для улучшения текущего изображения страницы используйте инструменты улучшения сканирования. Для редактирования документа на уровне страницы используйте панель «Миниатюры страниц».

Кнопка «Рабочий стол»: для возврата на рабочий стол PaperPort
Инструменты примечаний

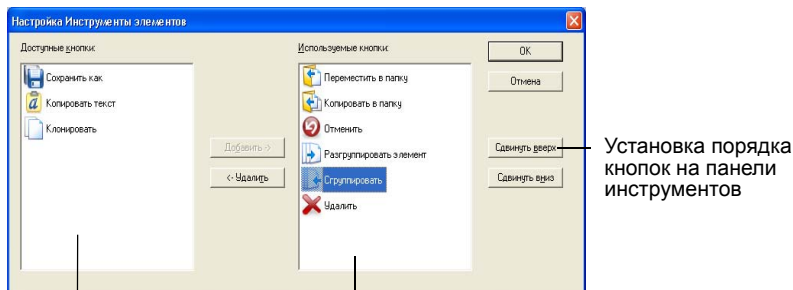


Инструменты улучшения сканирования (SET)

Панель миниатюр страниц

Настраиваемые панели инструментов

Кнопки PaperPort распределены по пяти группам в соответствии с их функциональным назначением. Можно менять и фиксировать положение панелей инструментов, а также устанавливать, какие кнопки надо отображать на рабочем столе PaperPort и в режиме просмотра страниц. Для настройки панели инструментов PaperPort в ее контекстном меню выберите «Настройка...».



Дополнительные кнопки

Отображаемые в данный момент кнопки

Получение элементов

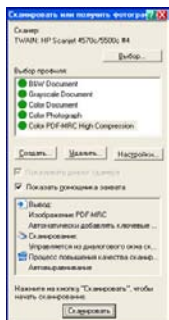
Есть целый ряд способов переноса изображений и документов в программу PaperPort, чтобы можно было использовать реализованные в ней инструменты просмотра, редактирования, создания примечаний, формирования указателя, распознавания текста и управления файлами. Например, можно:

- сканировать фотографии, страницы и другие изображения с помощью сканирующего устройства;
- добавлять в программу PaperPort папки, которые уже содержат изображения и документы;
- делать снимки веб-страниц;
- импортировать файлы из других программ на компьютере;

- печатать документы из других программ на рабочий стол PaperPort;
- перетаскивать и вставлять изображения и документы из проводника Windows или из других программ на рабочий стол PaperPort;
- загружать фотографии с цифровой камеры;
- переносить файлы в PaperPort Professional 11 с помощью программы DesktopDelivery.



Сканирование на рабочий стол PaperPort



Программа PaperPort поддерживает работу со сканерами, совместимыми с интерфейсами TWAIN и WIA. (Поддержка драйвера сканера ISIS[®] возможна только по запросу и только в программе PaperPort Professional 11.)

Нажмите на кнопку **«Сканировать или получить фотографию»**, чтобы открыть панель **«Сканирование»**. Выберите профиль сканирования. Профили оптимизированы для типичных задач сканирования.

Затем сделайте выбор между собственным интерфейсом сканера или использованием новой панели **«Параметры сканера»** для получения наилучших результатов сканирования. Для того чтобы использовать интерфейс драйвера сканера, установите флажок **«Показывать диалог сканера»**. Если флажок не установлен, отсканированный элемент переносится в активную рабочую область.

Включите помощника захвата для добавления темы, автора и ключевых слов к элементам и (в программе PaperPort Professional) для просмотра и контроля процесса сканирования.

После завершения сканирования элемент отобразится на рабочем столе PaperPort.



Если в сканере не используется драйвер TWAIN, WIA или ISIS, то для сканирования элементов используйте программу, которая прилагается к сканеру. Затем скопируйте или переместите отсканированные элементы в программу PaperPort. Подробную информацию о сканировании см. в справочной системе программы PaperPort.

Программа PaperPort облегчает сканирование страниц в виде отдельных элементов или в виде многостраничного элемента. Для того чтобы выполнить сканирование и разобрать по копиям двухсторонние страницы в сканере с устройством автоподачи, при появлении запроса переверните страницы и нажмите кнопку **«Сканировать другую сторону»**. Программа PaperPort выполнит автоматическое сканирование и разберет страницы по копиям в правильном порядке.

Также можно использовать кнопки на сканере для сканирования непосредственно в программу PaperPort. Откройте панель управления Windows, выберите «Сканеры и камеры», выберите событие на вкладке «События» и назначьте этому событию программу PaperPort.



Кроме того, можно использовать высокоскоростной сканер, подключенный к сети, для сканирования элементов в сетевую папку, а затем добавить эту папку в программу PaperPort. Используйте программу DesktopDelivery (доступную в программе PaperPort Professional 11) для отслеживания папок на предмет появления входящих отсканированных изображений.



Настройка сканера с помощью PaperPort

Перед тем, как использовать программу PaperPort для сканирования, необходимо установить программный драйвер сканера и проверить его функциональные возможности. Программное обеспечение драйвера сканера не прилагается к программе PaperPort.

Если сканеры правильно установлены и правильно работают, то они всегда доступны при нажатии на кнопку **«Выбор»** в диалоговом окне **«Доступные сканеры»**. Если результаты сканирования неудовлетворительны, в меню **«Пуск»** в программной группе PaperPort 11.0 можно запустить мастер настройки сканера.

Использование профилей сканирования

Программа PaperPort содержит профили сканирования, оптимизированные под типичные задачи сканирования. Для получения наилучших результатов выберите: черно-белый документ, цветной документ, документ с оттенками серого, или цветная фотография.

На панелях профиля сканирования расположены следующие вкладки.

- **Профиль:** отображение текущего профиля сканирования.
- **Технология улучшения сканирования:** определение состава автоматически запускаемых технологий улучшения.
- **Вывод:** установка формата и имен файлов с автоматическим добавлением суффиксов.
- **Сканирование:** регулировка параметров сканирования: режима, разрешения, размера, ориентации, фильтра цвета, яркости и контрастности.

В программе PaperPort Professional 11 также можно добавлять новые и удалять существующие профили. В этом выпуске программы содержится дополнительный профиль сканирования: высокий уровень сжатия в цветном формате PDF-MRC MRC — это технология, которая позволяет создавать файлы PDF меньшего размера.



Изображение PDF с возможностью поиска доступно в программе PaperPort Professional 11 только если при этом в системе установлена программа OmniPage.



Печать в программу PaperPort

Для того чтобы перенести элементы из других программ, их можно распечатать на рабочий стол PaperPort в качестве изображений PDF или изображений PaperPort (.max).

Эта возможность позволяет быстро импортировать электронные таблицы, изображения, файлы баз данных, текстовые файлы и другие файлы в программу PaperPort в качестве элементов на рабочем столе PaperPort.

В PaperPort Professional можно использовать функцию печати в PDF для печати документа в формате «Текст и графика в формате PDF» (обычный PDF).

Печать в PaperPort можно использовать для создания изображений веб-страниц в формате для печати.



Захват веб-страниц

Web Capture можно использовать для захвата веб-страниц в Интернете в виде изображений PDF или PaperPort на рабочем столе PaperPort. Эти элементы действуют как обычные ссылки на избранные веб-сайты.

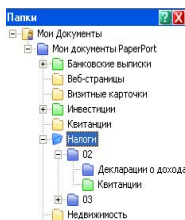
Сразу после захвата веб-страницы ее можно просмотреть, заархивировать, перейти к реальной веб-странице в Интернете (только для элементов изображений MAX) или индексировать содержание захваченных веб-страниц.



Возможность печати в PaperPort можно использовать для создания изображений веб-страниц в формате для печати, которые также можно включить в указатель поиска All-in-One и использовать при поиске по текстовому содержанию.



Добавление папок PaperPort



Программа PaperPort предоставляет простую файловую систему для организации элементов и обмена ими с другими пользователями. На панели «Папки» можно:

- добавлять существующие на компьютере папки на панель папок;
- создавать новые папки, сопоставленные сетевые диски, а также папки на внешних подключенных устройствах.

Сначала на панели «Папки» отображается набор папок, предназначенных для начала работы в программе PaperPort. Эти папки можно переместить или удалить в любое время.

На панель папок можно добавить уже существующие на компьютере папки, включая сетевые папки и папки на внешних устройствах, подключенных к компьютеру. Документы в этих папках можно использовать в программе PaperPort.

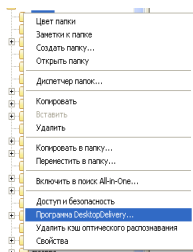
Подробную информацию о добавлении и использовании папок PaperPort см. в справочной системе программы PaperPort.



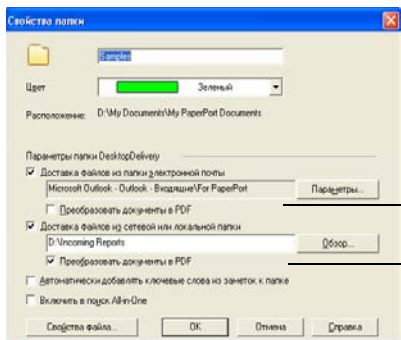
Используйте заметки к папке для присвоения одних и тех же сведений всем файлам PDF и MAX, поступающим в выбранную папку в результате сканирования или работы программы DesktopDelivery.



Использование программы DesktopDelivery



Программа DesktopDelivery (только в PaperPort Professional 11) осуществляет мониторинг сетевых и локальных папок, отслеживая входящие файлы указанных типов (PDF, TIFF, JPEG и MAX). Кроме того, оно может осуществлять мониторинг вложений электронной почты. Эти файлы импортируются в указанные папки PaperPort DesktopDelivery (то есть папки PaperPort, назначенные для получения файлов из отслеживаемой папки вне программы PaperPort). В контекстном меню любой папки PaperPort выберите **DesktopDelivery**.



Отслеживаемая папка «Входящие»
электронной почты

Контролируемая
папка

Можно автоматически добавлять свойства элемента к файлам PDF и MAX, поступающим в выбранную папку DesktopDelivery. Подробную информацию см. в инструкциях или справочной системе PaperPort.



Импорт изображений с камеры

Для переноса цифровых фотографий на рабочий стол PaperPort сначала подключите камеру. Если устройство отображается в виде диска, можно начать загрузку файлов. Если камера не поддерживает этот тип операции и ее драйвер установлен надлежащим образом, то отображается интерфейс TWAIN или WIA камеры, который позволяет импортировать изображения.



Не рекомендуется редактировать фотографии непосредственно на камере сразу после съемки. Это может привести к нежелательному результату. Вместо этого передайте файлы фотографий в PaperPort и улучшите их качество с помощью соответствующих инструментов.

Исправление изображений



При отображении изображения в окне режима просмотра страниц программа PaperPort предоставляет несколько инструментов, которые можно использовать для регулировки или улучшения изображения.

Например, можно выровнять отсканированную страницу, осветлить недодержанную и слишком темную фотографию, отрегулировать цвет в цветном изображении, удалить лишние точки со страницы документа, убрать тени и точки по краям страницы или сделать более четкими размытые изображения. Кроме того, можно поворачивать элемент, удалять случайные точки, улучшать линии, убирать эффект «красных глаз», а также обрезать часть изображения.

Ряд инструментов улучшения сканирования в основном предназначен для повышения качества фотографий и изображений, тогда как другие (затененные) ориентированы на подготовку элементов, содержащих текст для программы оптического распознавания текста (OCR).

В контекстном меню панели инструментов редактирования изображений выберите, какие значки надо отображать.

Инструменты улучшения сканирования



Выбрать область

Используйте инструмент **«Выбрать область»** для выделения части изображения, которую надо вырезать, скопировать или удалить с помощью команд в меню «Правка» или в контекстном меню. Используйте этот инструмент для выбора части изображения перед обрезкой или перед использованием инструмента **«Убрать эффект красных глаз»**.



Повернуть изображение

Щелкните по инструменту **«Повернуть вправо»**, чтобы повернуть выбранный элемент на 90 градусов вправо.



Выровнять изображение

Иногда при сканировании документ перекашивается. В этом случае для настройки можно использовать инструменты **«Выровнять»** и **«Автовыравнивание»**. Выравнивание строк текста в файле изображения приводит к лучшим результатам распознавания.



Улучшить изображение

Функция **«Автоулучшение»** регулирует яркость, контрастность, цвет и оттенок изображения. Программа PaperPort анализирует изображение и пытается исправить все содержащиеся в нем недостатки. Можно вручную настроить изображение с помощью инструмента **«Улучшить»**. Это позволяет менять яркость, контрастность, цвет и оттенок изображения, а также выбирать наилучший результат из девяти вариантов.



Резкость изображения Выберите инструмент **«Резкость»**, чтобы отрегулировать резкость размытого изображения или размыть резкое изображение для получения специального эффекта.



Убрать эффект красных глаз Инструмент **«Убрать эффект красных глаз»** ориентирован на то, чтобы убрать эффект «красных глаз» для выбранной части изображения. Эффект «красных глаз» может возникать при фотографировании людей или животных в условиях недостаточного освещения или со вспышкой.



Удалить часть изображения Если нужно сохранить или работать только с частью страницы или изображения, то можно обрезать изображение или стереть ненужную часть.

Используйте инструмент **«Выделенный фрагмент»** для определения той части, которую требуется сохранить, а затем используйте инструмент **«Обрезать»** для удаления оставшейся части.

Выберите инструмент **«Ластик»**, чтобы стереть область изображения, по которой перемещается указатель.



Удалить случайные точки Иногда отсканированные изображения содержат случайные точки или «пятнышки». Инструмент **«Удалить случайные точки»** автоматически находит и удаляет такую «грязь» со страницы. Используйте этот инструмент для получения лучших результатов распознавания текста. Инструмент работает с черно-белыми изображениями.



Улучшить
линии

Инструмент «Улучшить линии» (для черно-белых изображений) затемняет и соединяет разорванные линии в таблице или форме. Использование этого инструмента приводит к лучшим результатам распознавания текста.



Удалить края

Используйте этот инструмент, чтобы убрать тени и точки по краям страницы для повышения эффективности распознавания текста.



Установить
точку белого

Щелкните по этому инструменту, а затем щелкните по светлому цвету на изображении, который станет точкой белого. См. ниже.



Установить
точку
черного

Щелкните по этому инструменту, а затем щелкните по темному цвету на изображении, который станет точкой черного. Цвета, выбранные для новых точек белого и черного, отображаются в строке состояния.

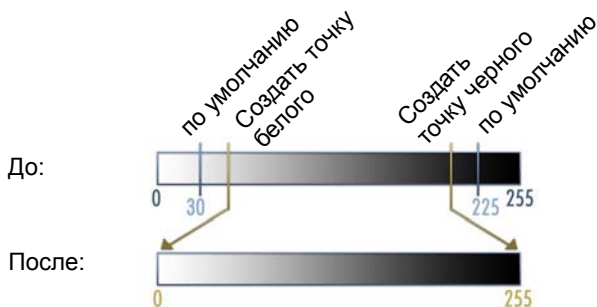


Применить
текущие
значения
черного и
белого

Щелкните по этому инструменту, чтобы применить новые значения точек черного и белого к текущему изображению. Если результат не подходит, отмените изменения и задайте новые значения.

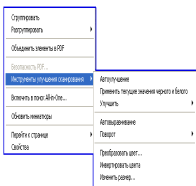
Изменение точек черного и белого

Это можно сделать для повышения качества изображения за счет удаления очень темных и передержанных областей. Все цвета, которые светлее выбранной новой точки белого, станут белыми. Все цвета, которые темнее выбранной новой точки черного, станут черными. Обычно таким образом удаляется затененный серый фон документа, который передается в программу распознавания текста. Выберите один из более темных серых пикселей на фоне и примените его в качестве точки белого. После этого фон станет белым. Изменение точек белого и черного для цветной фотографии обычно повышает ее контрастность, но также может изменить коды цветов.



Новые точки белого и черного можно применять и к отдельным изображениям.

Эти точки также можно применять в качестве инструмента автоматического улучшения ко всем новым страницам, отсканированным с использованием заданного профиля сканирования.



Редактирование нескольких изображений

Обработку группы элементов часто называют «пакетной обработкой». Программа PaperPort предоставляет функции пакетной обработки, которые позволяют быстро улучшить, изменить или повернуть несколько изображений за одну операцию.

Выберите одно или несколько изображений на рабочем столе PaperPort, после чего в меню «Элемент» выберите пункт «Инструменты улучшения сканирования» и выберите нужную команду. Подробную информацию см. в интерактивной справочной системе.

Примечания к страницам

В программе PaperPort содержится набор инструментов примечаний, которые позволяют добавлять в отсканированные документы нужные данные.

В файлах изображений PDF и PaperPort (.max) примечания можно редактировать, то есть изменять их положение и форму, удалять или редактировать текстовое содержимое. В других типах изображений, например в файлах JPEG и растровых изображениях Windows, при сохранении примечания становятся постоянной частью изображения. Для тех типов элементов, которые не могут содержать примечания, программа PaperPort автоматически отключает инструменты примечаний.

С помощью инструментов примечаний программы PaperPort можно добавлять заметки и текст, выделять текст цветом, рисовать линии и стрелки, а также наносить картинки на изображение.

Можно без труда отправить документ с примечаниями в формате изображения PDF тем лицам, у которых нет программы PaperPort. Получателю необходимо просто дважды щелкнуть по вложению в полученном сообщении электронной почты. После этого документ с примечаниями отобразится в программе просмотра PDF, установленной в системе по умолчанию.

Инструменты примечаний

При отображении инструмента примечания в окне режима просмотра страницы всегда можно выбрать инструмент примечания на панели инструментов «Примечание». Для изменений свойств примечаний, которые будут создаваться с помощью этого инструмента, воспользуйтесь контекстным меню. Эта настройка не влияет на существующие примечания. Для отключения инструмента примечания щелкните по другому инструменту. Обычно для этого лучше всего подходит инструмент **«Выделить примечание»**.







В контекстном меню панели инструментов выберите, какие значки надо отображать.



Выделить
примечание

Выберите этот инструмент и щелкните по примечанию, чтобы переместить, вырезать, скопировать или изменить его размер на странице. Дважды щелкните по заметке или текстовому заголовку для редактирования текста.

Для изменения свойств используйте контекстное меню выделенного примечания.

	Заметка	Хотите установить напоминание? Выберите инструмент « Заметка » и добавьте заметку (размер которой можно изменять) так же, как с помощью обычной наклейки.
	Текст	С помощью инструмента « Текст » можно легко добавить текстовый заголовок к изображению. Выберите этот инструмент для добавления строки текста с прозрачным фоном.
	Выделение	Используйте инструмент « Выделение » для выделения любой области изображения, как это делается с помощью обычного маркера.
	Карандаш	Инструмент « Карандаш » позволяет рисовать произвольные линии или пометки на странице.
	Стрелка или линия	Выберите инструмент « Стрелка или линия », чтобы нарисовать прямые линии (со стрелками или без них) на странице.
	Штамп	Инструмент « Штамп » позволяет вставлять любое выбранное растровое изображение на странице, что напоминает использование резинового штампа.



Защита элементов



В PaperPort Professional можно настроить уровень защиты файлов PDF (поддержка формата до версии 1.5). При создании файла PDF из уже существующего (например, при копировании миниатюры страницы на рабочую область) его параметры безопасности будут такими же, как и у исходного файла. Вновь созданные файлы PDF будут иметь параметры безопасности, установленные в PaperPort по умолчанию. Их можно установить в меню «Сервис».

Существуют два типа паролей в файлах PDF. Пароль на открытие ограничивает доступ к документу: файл можно открыть, только указав верный пароль. Пароль на изменение прав позволяет указать действия, которые можно производить с документом. Если пароль на изменение прав не указан, ограничений на использование файла не накладывается.



Размещение элементов в папках

Основным методом организации элементов в PaperPort является размещение элементов в соответствующих папках. Можно перетаскивать элементы из одной папки в другую или с рабочего стола PaperPort в любую нужную папку. Можно указывать атрибуты поиска, помогающие в дальнейшем найти элементы. Перемещение и копирование элементов из папки в папку также возможно при сквозном разделенном просмотре рабочих областей. Имя каждого элемента в режиме просмотра миниатюр отображается под миниатюрой. В многостраничном элементе имя отображается под именами отдельных страниц.

	Желтый
	Голубой
	Зеленый
	Пурпурный

Используя диалоговое окно «Диспетчер папок», можно добавлять, удалять, перемещать и переименовывать папки PaperPort. Чтобы упростить управление элементами можно изменять цвет значка папки. Также можно

добавить, удалить, переместить и переименовывать любую папку в проводнике Windows с отображаемой структурой папок PaperPort. Эти изменения автоматически отражаются в программе PaperPort.

На панели папок можно перетаскивать, копировать или перемещать подпапки и их содержимое в другие подпапки или папки PaperPort, создавать и удалять подпапки, а также добавлять заметки к папке. Также с помощью контекстного меню любой папки можно выполнить настройку совместного использования, защиты и программы DesktopDelivery.



Кнопка «**Назад**» облегчает пошаговое прохождение упорядоченной истории недавно посещаемых папок, работая так, как и в программе Internet Explorer. При этом ускоряется переход назад для обеих рабочих областей независимо друг от друга.



Можно добавлять заметки к папкам в соответствии с их содержимым. Типичными примерами являются имя пользователя, номер телефона, дата рождения, код проекта, адрес электронной почты.

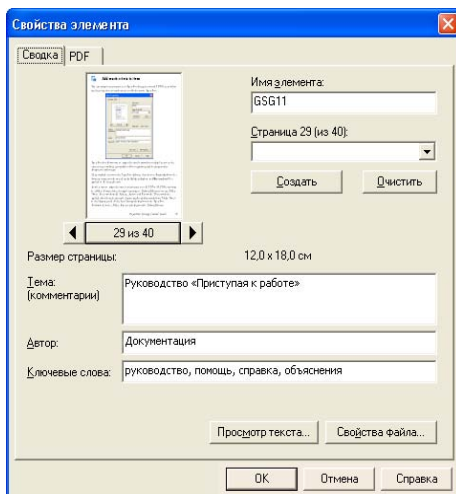
При сканировании или использовании программы DesktopDelivery эти данные можно автоматически добавлять ко всем файлам PDF или MAX, поступающим в эту папку. Поэтому эти данные легче искать с помощью поиска PaperPort All-in-One или других утилит поиска.

Заметки к папке автоматически добавляются только тогда, когда на панели «Вывод» диалогового окна «Параметры сканирования» или (в программе PaperPort Professional для DesktopDelivery) в диалоговом окне «Свойства папки» установлен флажок «Автоматически добавлять ключевые слова из заметок к папке».



Добавление атрибутов поиска в элементы

Изображениям PaperPort и файлам PDF можно назначать свойства элемента. Затем эти свойства можно использовать в качестве атрибутов поиска элементов в PaperPort.



PaperPort также позволяет назначать одинаковые ключевые слова нескольким элементам одновременно, что является мощным инструментом в организации и определении местонахождения похожих документов и изображений.

На рабочем столе PaperPort выберите несколько элементов, затем в контекстном меню выберите **«Свойства»**; ко всем выбранным элементам будут добавлены введенные **«Тема»**, **«Автор»** и **«Ключевые слова»**.

Другим способом назначения тех же свойств элемента всем файлам PDF и MAX, поступающим в выбранную папку в результате сканирования или с помощью программы DesktopDelivery, является использование записок к папке. Введите тему, автора и ключевые слова. Эти слова применяются только тогда, когда на панели «Вывод» диалогового окна «Параметры сканирования» или (в программе PaperPort Professional) в диалоговом окне «Свойства папки» установлен флажок «Автоматически добавлять ключевые слова из записок к папке».



Поиск элементов

Программа PaperPort предоставляет функции поиска элементов PaperPort. Элемент можно быстро найти, просматривая миниатюры на рабочем столе PaperPort.

При наличии множества папок и элементов PaperPort предоставляет более широкие возможности с помощью поиска All-in-One.

Поиск All-in-One располагает многочисленными параметрами, позволяющими указать при поиске элемента, где и что необходимо искать, включая индексированное текстовое содержимое. Сведения, которые нужно найти пользователю, называются атрибутами поиска.

Поиск элементов можно выполнять по следующим параметрам:

- свойства элемента;
- текстовое содержимое.

Поиск элементов по их свойствам

Элемент любого типа можно искать по его имени.

Также можно выполнять поиск файлов изображений PDF и PaperPort (.max) по свойствам элементов, например ключевым словам и теме.

При поиске по свойствам элемента снимите флажок «Использовать указатель All-in-One», а затем укажите атрибут следующим образом:

- «Имя» — имя элемента (не обязательно совпадает с именем файла);
- «Автор» — как указано в свойствах элемента;

- «Ключевые слова» — как указано в свойствах элемента;
- «Комментарии» — как указано в поле «Тема» в свойствах элемента;
- «Примечания» — заметки или текстовые заголовки, добавленные к файлам PDF или MAX;
- «URL» — ссылки на текст захваченных веб-страниц.



Автор, ключевые слова, комментарии и URL доступны только для файлов PDF или MAX.

Поиск слова в элементе

Для поиска слов в элементе необходимо добавить элемент в указатель поиска All-in-One и установить параметр **«Использовать указатель All-in-One»**. Когда при поиске используется указатель, можно найти элементы, которые индексируются по свойствам, текстовому содержанию или и тому, и другому.

Укажите ограничения поиска:

- все файлы в текущей папке, но без подпапок;
- текущая папка и подпапки;
- все папки PaperPort с подпапками.

Задайте точность поиска:

- полное совпадение — находятся слова с общими окончаниями: при поиске *«лес»* находятся *«лесок»*, *«лесной»* и т. д.;
- приблизительное совпадение — находятся похожие слова: при поиске *«лес»* может быть найден *«лис»*.

По завершении поиска каждый результат отображается в виде строки таблицы. Выберите одну строку и нажмите на кнопку **«Просмотр текста»** для просмотра найденных фраз в контексте. Нажмите на кнопку **«Копировать текст»** для копирования текста из файла в буфер обмена. В контекстном меню конечного файла выберите пункт **«Открыть»**, чтобы запустить документ в связанном с ним приложении. По команде **«Открыть папку элемента»** выполняется переход в папку с выбранным файлом.

Для того чтобы отфильтровать результаты поиска, исходя из сведений о файле, установите соответствующие флажки в разделе «**Имя, автор, ключевые слова**» и укажите здесь текст, который ищете.

Включение элементов в указатель поиска All-in-One

Указатель поиска All-in-One использует программное обеспечение распознавания текста в PaperPort для извлечения и копирования текстового содержимого из элементов, а также создает базу данных из слов или фраз, содержащихся в элементах, что во многом напоминает предметный указатель книги.

Такие свойства элемента, как имя и автор, также включаются в указатель.

Хотя создание указателя и отнимает время, поиск элементов в нем может выполняться быстрее, чем поиск в каждом файле по очереди.

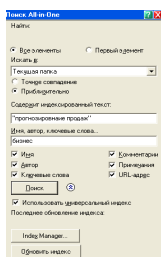
Используя параметры PaperPort, доступ к которым возможен из меню «Сервис», можно указать, должна ли функция All-in-One запускаться автоматически каждый раз при включении нового элемента или изменении существующего элемента. Можно также установить время ожидания перед началом обновления.

При желании можно вручную обновить указатель поиска All-in-One для всех элементов, для отдельного элемента или для элементов в одной или нескольких папках. Рекомендуется обновлять указатель поиска All-in-One регулярно. Это сократит время, необходимое для выполнения процесса.



Используйте программу Index Manager в PaperPort Professional 11 для создания и планирования задач формирования указателя на регулярной основе. Для быстрого доступа к процессам регулярного формирования указателя запустите Index Manager непосредственно с панели поиска All-in-One.

Использование панели поиска All-in-One



Используйте панель поиска All-in-One для ввода атрибутов поиска и выбора параметров поиска элементов PaperPort.

Поиск файлов основывается только на свойствах элемента. Свойства элемента вводятся в поле «Имя, автор, ключевые слова».

Индексный поиск, при котором для поиска свойств элементов или текста, содержащегося в элементе, используется указатель поиска All-in-One программы PaperPort. Свойства элемента при этом вводятся в поле «Имя, автор, ключевые слова», а текст — в поле «Содержит индексированный текст».

Функция поиска возвращает список всех элементов, соответствующих указанным атрибутам.



Автор, ключевые слова, комментарии и URL доступны только для файлов PDF или MAX.



Использование PDF с возможностью поиска



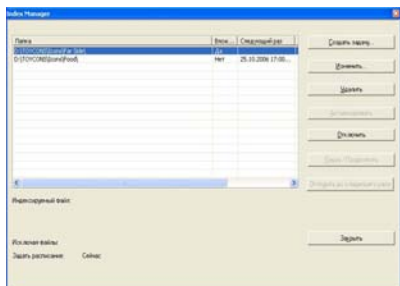
Кроме использования функций поиска и формирования указателя программы PaperPort, также можно создавать файлы **PDF с возможностью поиска**, которые можно индексировать и находить вне программы PaperPort.

Изображение PDF с возможностью поиска является форматом PDF. Файл PDF с возможностью поиска содержит растровое изображение документа или рисунка и текстовое содержимое, хранимое как скрытый текст. Этот формат поддерживает внешний вид, идентичный оригинальному документу, и позволяет использовать другие программы, например Adobe® Acrobat®, для поиска содержимого файла.

Можно создавать файлы в формате **PDF с возможностью поиска**, если установлена программа ScanSoft **OmniPage** (версии OmniPage Professional 11 или выше) **совместно** с программой PaperPort Professional 11.



Планирование задач формирования указателя



Диспетчер указателя (Index Manager) является приложением PaperPort Professional 11 и предназначен для создания, изменения и назначения расписания задач по формированию указателя локальных папок и папок общего доступа. Затем индексированные файлы можно искать с помощью поиска All-in-One.

Для задач по формированию указателя можно задать папку, которую следует индексировать (локальную или сетевую); следует ли включать информацию о вложенных папках в указатель; можно установить время и повторяемость задачи (в том числе длительность, шаблон и диапазон); можно активировать и деактивировать задачу, остановить выполнение задачи или отложить задачу до следующего выполнения. В диалоговом окне «Параметры программы» можно указать условия и время остановки работы диспетчера указателя.

Совместное использование файлов

PaperPort предлагает много инструментов, упрощающих совместное использование файлов, изображений и документов, а также обмен ими с друзьями, коллегами и деловыми партнерами.

Эти инструменты встроены в программу и всегда готовы к работе. Быстрый доступ к ним возможен с помощью панелей инструментов, меню и панелей команд.

Для облегчения совместного использования элементов PaperPort позволяет выполнять следующие действия:



- отправлять элементы другим пользователям по электронной почте путем перетаскивания элементов в почтовый клиент на панели отправки;



- сканировать и преобразовывать элементы в формат PDF. Это очень распространенный формат, используемый для рассылки документов;



- обращаться к папкам общего доступа, расположенным на локальном диске пользователя или в сети, непосредственно путем добавления этих папок в область папок PaperPort;
- обращаться к параметрам совместного использования и защиты прямо из контекстного меню папки.



С помощью программы PaperPort можно настроить параметры общей папки на сервере или персональном компьютере, который может выполнять роль централизованного хранилища для всех важных офисных документов. Каждый клиент PaperPort может подключаться к этой папке и

использовать функции управления документами PaperPort, а также инструменты обработки бумажных документов для быстрого поиска документов и работы с ними.

Кроме того, можно преобразовывать элементы в распространенные форматы вывода для общего использования в других программах. Для получения списка ссылок на все поддерживаемые программы посетите раздел, посвященный PaperPort, на веб-сайте Nuance по адресу www.nuance.com.

Отправка элементов в другие программы

Функциональные возможности перетаскивания позволяют быстро открывать файлы в часто используемых программах. Для этого выберите необходимый файл и перетащите его на значок программы на панели отправки в нижней части рабочего стола PaperPort.

Такие обычные задачи в офисе, как отправка электронной почты и факсов, теперь выполняются еще быстрее. Панель отправки упрощает использование отсканированных документов в других приложениях благодаря автоматическому преобразованию документа в понятную для принимающего приложения форму.

Например, можно перетащить отсканированное изображение письма на ссылку на Microsoft Word на панели отправки PaperPort, и программа PaperPort определит, что приложению, которое пользователь пытается открыть, требуется текстовый файл, а не файл изображения. PaperPort запустит программу распознавания текста и отправит в приложение Word не статический файл изображения, а редактируемый текст.




Программа PaperPort поддерживает самые различные программы, такие как текстовые редакторы, редакторы электронных таблиц, программы отправки факсов, почтовые клиенты, графические пакеты, программы оптического распознавания текста (OCR) и интерактивные службы. Ссылка на программу на панели отправки выполняет все необходимые преобразования и может предоставлять параметры для отправки элемента.



Использование OmniPage совместно с PaperPort

Если на компьютере установлена программа OmniPage, можно использовать ее средства распознавания текста. Для выбора программы распознавания в контекстном меню ссылки текстового приложения PaperPort выберите «Параметры отправки» и укажите OmniPage в качестве пакета распознавания текста вместо всегда доступной программы распознавания текста PaperPort.

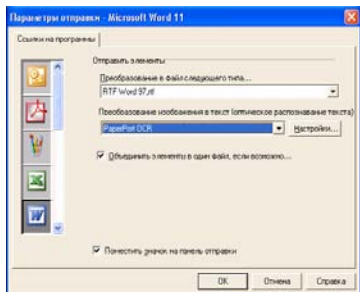
С помощью OmniPage можно:

- мгновенно преобразовывать бумажный документ в годный к использованию документ Microsoft Office;
 - преобразовывать файлы PDF в редактируемые документы с сохранением разметки;
 - создавать файлы PDF без ограничений с возможностью поиска для электронных архивов;
 - автоматически обрабатывать изображения с сетевых многофункциональных устройств и сканеров;
 - сканировать и преобразовывать документы в форматы XML, PDF, TIFF и т. п.;
 - обмениваться документами и совместно их использовать с помощью электронной почты, Интернета, XML и электронных книг;
-  • использовать очереди заданий OmniPage для мгновенного и эффективного управления преобразованием документов.

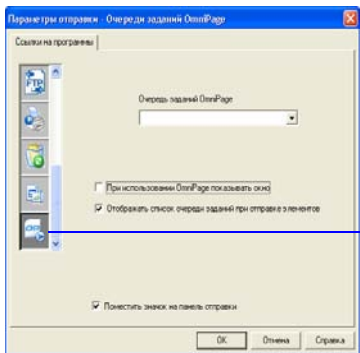
Пользовательская настройка панели отправки

Способ отображения значков программ на панели отправки можно изменить различными способами. В частности, можно добавлять программы, а также удалять и менять порядок значков программ. Подробную информацию см. в справочной системе программы PaperPort.

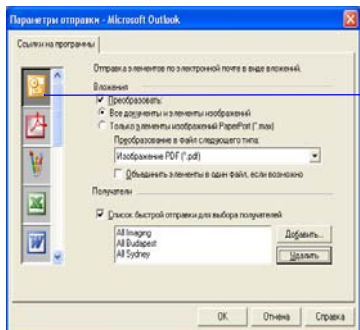
Настройка параметров отправки



Для указания способа использования программ на панели отправки можно изменить соответствующие параметры. Например, можно задать формат файла, в котором PaperPort будет сохранять элемент.



Если в системе установлена профессиональная версия OmniPage 14 или выше, то для выбора очереди заданий используйте параметры отправки для ссылки на очереди заданий.



Чтобы отправить элемент по электронной почте, просто перетащите его в программу электронной почты на панели отправки. Чтобы задать формат файла вложений и другие параметры, используйте параметры связи с приложением электронной почты.

Преобразование элементов

С помощью PaperPort можно преобразовывать отсканированные документы и текстовые элементы в форматы изображений, а также преобразовывать изображения обратно в текст.

Преобразование элементов в форматы изображений

Можно преобразовывать отсканированные документы и текстовые элементы в форматы изображений.

Команда **«Сохранить как»** позволяет сохранить изображения в любом из множества стандартных форматов изображений, включая PDF, JPEG и TIFF, а также собственный формат изображений PaperPort (.max).

С помощью команды **«Клонирование в виде изображения PaperPort»** можно преобразовывать текстовые элементы и изображения в изображения PaperPort (.max). Команда **«Клонировать как PDF»** позволяет преобразовывать текстовые элементы в изображения PDF.

В программе PaperPort Professional 11 можно также преобразовывать текстовые элементы, например документы Word, в формат «Текст и графика в формате PDF».

При выборе нескольких элементов их можно одновременно преобразовывать в новый формат. Подробную информацию см. в интерактивной справочной системе.

Компоновка документов

Документы можно компоновать с помощью группировки или объединения.

Группу файлов PDF или файлов изображений PaperPort или MAX можно **группировать** в один PDF или MAX соответственно. Выбираемые файлы должны находиться в одной папке и выбираться в том порядке, в котором будут размещаться в группе. Затем нажмите на кнопку **«Сгруппировать»** и в списке выберите **«Сгруппировать»** или в контекстном меню выберите команду **«Сгруппировать»**. Размеры исходных страниц сохраняются в сгруппированных документах. После группировки исходные файлы не сохраняются.

Можно **объединять** изображения, элементы MAX и PDF. Результатом является файл PDF. Существуют следующие варианты объединения:

- **Объединить в PDF-группу:** каждая исходная страница становится одной страницей PDF без изменения размера.
- **Объединить в множественный PDF, подогнать размеры:** эта операция меняет размер дополняющих друг друга элементов и в любом случае размещает по четыре исходные страницы на одну страницу PDF.
- **Объединить в множественный PDF, сохранить исходные размеры:** эта операция размещает столько исходных страниц на одной странице PDF, сколько возможно.
- **Объединить в страницу миниатюр в формате PDF:** эта операция создает миниатюры всех страниц элемента и размещает максимальное их количество на одной странице PDF.



Исходные элементы остаются в файлах своих исходных типов.

Из-за создания PDF объединение обычно занимает больше времени, чем группировка.

Кроме того, программа PaperPort Professional может объединять текстовые элементы. Для преобразования текстового элемента в системе должно быть установлено приложение, которое используется для его создания.

Преобразование изображений в текст

Отсканированный документ можно преобразовать в текст, перетащив его миниатюру в текстовый редактор. PaperPort автоматически обработает отсканированный документ с помощью программы распознавания текста PaperPort, запустит текстовый редактор и загрузит отсканированный текст в документ, готовый к редактированию.

Программа PaperPort позволяет копировать текст из части изображения для использования в программе редактирования текста, в текстовом редакторе или редакторе электронных таблиц.

Программа распознавания текста извлечет текст и скопирует его в буфер обмена Windows. Откройте программу, в которую необходимо вставить текст, и воспользуйтесь командой «Вставить» для вставки текста в файл.

Заполнение отсканированных форм



FormTyper™ — это программа в PaperPort, позволяющая заполнять формы, сканированные на рабочий стол PaperPort, такие как формы страховых полисов, регистрационные карточки и медицинские формы.

The screenshot shows a window titled 'FormTyper - Calc' with a menu bar (File, Format, Database, Tools, Window) and a toolbar. The main area displays a scanned invoice form with the following sections:

- Header: 'ООО Соколов Алтайская 119, Сосновоборск, +7 3022 562 734' and 'СЧЕТ'.
- Two columns for 'Bill To' and 'Ship To' information, each with fields for Company Name, Name, Address, City, State, and Zip. The 'Bill To' section is filled with 'Соколов Павел' and 'Алтайская 119'.
- A table with columns: Invoice Number, P.O. Number, Ship Date, Ship Via, FOB, Terms.
- A table with columns: Quantity Ordered, Quantity Shipped, Description, Unit Price, Amount.

Нужно просто перетащить форму с рабочего стола PaperPort на значок FormTyper на панели отправки. FormTyper автоматически анализирует форму, распознает пустые области, в которые можно вводить данные, и создает чистые поля для данных. Чтобы было видно, куда вводить данные, FormTyper подчеркивает каждое поле различным цветом.

Теперь можно быстро вводить данные и переходить от одного поля к другому. Кроме того, можно быстро изменять положение полей, вставлять новые поля и при необходимости удалять их. После ввода данных и заполнения формы сохраните ее на рабочем столе PaperPort, чтобы ее можно было полностью распечатать или отправить по электронной почте уже с введенными данными.

При наличии предварительно напечатанной формы используйте инструмент «Печать только полей» для печати своих ответов непосредственно на форму.

Создание документов PDF



Программа ScanSoft® PDF Create! 4 позволяет создавать файлы PDF из одного или нескольких исходных документов. Итоговые файлы PDF можно просматривать, печатать, редактировать и осуществлять в них поиск.

Как начать создание PDF

Запустить создание PDF можно разными способами:

- Из меню «Пуск» с помощью помощника PDF Create!;
- Из проводника Windows или с рабочего стола с помощью контекстного меню;
- Из Microsoft Word, Excel и PowerPoint с помощью панели инструментов или пунктов меню PDF Create!.

Разновидности PDF



Файлы PDF (Portable Document Format) часто классифицируются по трем различным типам в соответствии с их особенностями:

- **изображение PDF;**
- **PDF с возможностью поиска;**
- **текст и графика в формате PDF (обычный PDF).**

В зависимости от версии программного обеспечения PaperPort можно создать одну или несколько разновидностей файла PDF.

Дополнительную информацию см. в интерактивной справочной системе программы PaperPort.

В таблице приводятся функции, которые можно использовать для создания каждого типа PDF в программах PaperPort 11 и PaperPort Professional 11:

Формат	PaperPort 11	PaperPort Professional 11
Изображение PDF	Сканировать	Сканировать
	Получить фотографию	Получить фотографию
	Печать в программу PaperPort	Печать в программу PaperPort
	Сохранить как	Сохранить как
	Web Capture	Web Capture
PDF с возможностью поиска (требуется OmniPage)	Сканировать	Сканировать
	Получить фотографию	Получить фотографию
	Печать в программу PaperPort	Печать в программу PaperPort
	Сохранить как	Сохранить как
	Web Capture	Web Capture
		Клонировать элемент
Текст и графика в формате PDF	Сканировать	Сканировать
	Получить фотографию	Получить фотографию
		Печать в программу PaperPort
		Клонировать элемент

Как вызвать справку

Программа ScanSoft PDF Create! содержит подробную интерактивную справочную систему в формате HTML. К этому документу можно обратиться с помощью гиперссылки в помощнике PDF Create или меню PDF Create! в Microsoft Word, Excel или PowerPoint.

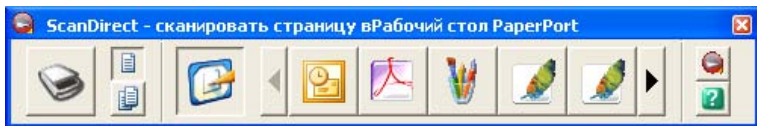
Нажмите клавишу F1, чтобы перейти к разделу справки с описанием открытой в данный момент панели.

Использование программы ScanDirect



ScanDirect™ — это программа в PaperPort, позволяющая сканировать элементы и отправлять их непосредственно в или другие программы на компьютере без предварительного запуска PaperPort.

ScanDirect запускается из меню «Пуск» системы Windows как отдельная программа; при этом отображается панель ScanDirect.



С помощью ScanDirect можно отсканировать элемент и немедленно отправить его в выбранное местоположение:

- Программа на панели отправки ScanDirect — значки на панели отправки ScanDirect означают программы, связанные с PaperPort и ScanDirect. Чтобы отсканировать и отправить элемент в определенную программу, щелкните по значку программы и отсканируйте элемент. По завершении сканирования ScanDirect автоматически запустит выбранную программу.
- Рабочий стол PaperPort — чтобы отсканировать элемент и затем обработать его в программе PaperPort, нажмите на значок рабочего стола PaperPort, после чего отсканируйте элемент. По завершении сканирования запускается программа PaperPort, в которой отображается элемент. К элементу можно применить любые функции PaperPort.

Подробную информацию об использовании ScanDirect см. в справочной системе программы PaperPort.

Удаление PaperPort

1. Выберите на панели управления пункт «Установка и удаление программ».
2. Выберите ScanSoft PaperPort 11.0.
3. Нажмите на кнопку «Удалить» для удаления программы или «Изменить» для ее автоматического восстановления.

В начале удаления выполняется отключение, что позволяет в дальнейшем переустановить программу без проблем с повторным включением. Для отключения и повторного включения необходим веб-доступ.